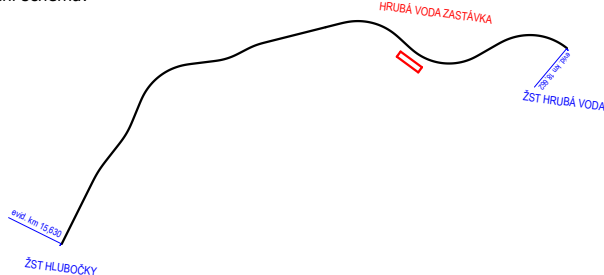


Orientační schéma:








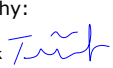
Razítko oprávněné osoby:

Podpis:

Datum:

Revize:	Datum:	Popis:	Kontroloval:
000	08.11.2021	Definitivní odevzdání dokumentace	Ing. Petr Szabo

Stavebník/Investor:	Správa železnic, státní organizace	
Adresa:	Dlážděná 1003/7, 110 00 Praha 1	
Zástupce investora:	Stavební správa východ	
Adresa:	Nerudova 773/1, 779 00 Olomouc	

Zhotovitel stavby:	SB projekt s.r.o.			
Adresa:	Kasárenská 4063/4, 695 01 Hodonín			
Kontakt:	T: [+420 725 528 626] E: [info@sbprojekt.cz]			
Zhotovitel objektu:	SB projekt s.r.o.			
Adresa:	Kasárenská 4063/4, 695 01 Hodonín			
Kontakt:	T: [+420 725 528 626] E: [info@sbprojekt.cz]			
Hlavní projektant (HIP):	Specialista:	Odpovědný projektant:	Zpracovatel přílohy:	
Stanislav Brhel	Ing. Petr Szabo 	Ing. Dušan Tvarůžek 	Ing. Dušan Tvarůžek 	

Název stavby/akce:	Rekonstrukce TZZ Hlubočky - Hrubá Voda včetně PZS přejezdu (P7535) v km 17,842 trati Olomouc - Opava			Označení (S-kód): S622000187
Název části:	Demolice			Označení zhotovitele: 2003194-01
Název objektu:	Demolice strážního domku a přístřešku			Označení části: D.2.2.5
Název přílohy:	TECHNICKÁ ZPRÁVA			Označení objektu/komplexu: SO 11-78-01
Název dílčí části přílohy:				Číslo přílohy: 001
Kraj:	Katastrální území:	TUDU:		Paré:
Olomoucký	Hrubá Voda (648591) Hlubočky (639524)	2191 26		
Stupeň dokumentace:	Datum zpracování:	Formáty:	Měřítko:	
DUSP	08/2021	xA4	-	

S-kód:	Stupeň dokumentace:	Část:	Objekt:	Podoblast:	Příloha:	Revize:
S 6 2 2 0 0 0 1 8 7	-	D U S P	-	D 2 2 5	-	S O 1 1 7 8 0 1
[Prostor pro další informace]						

Obsah:

1. Identifikační údaje objektu.....	2
2. Základní údaje.....	2
3. Přehled výchozích podkladů	3
4. Technické řešení	3

1. Identifikační údaje objektu

Stavba:	Rekonstrukce TZZ Hlubočky – Hrubá Voda včetně PZS a přejezdu (P7535) v km 17,872 trati Olomouc - Opava
Objekt:	SO 11-78-01 Demolice strážního domku a přístřešku
Objednatel:	Správa železniční dopravní cesty, státní organizace, Dlážděná 1003/7, 110 00 Praha 1 - Nové Město Správa železniční dopravní cesty, státní organizace Stavební správa východ Nerudova 1, 772 58 Olomouc
Generální projektant:	SB projekt s.r.o., Kasárenská 4063/4, 695 01 Hodonín
Trat'ový úsek:	219126 ZAPA betona.s. – Hrubá Voda
Odpovědný projektant objektu:	Ing. Dušan Tvarůžek
Kraj:	Olomoucký
Obec:	Hrubá voda

2. Základní údaje

Stavební objekt řeší demolici stávajícího strážního domku a přístřešku pro cestující.

Strážní domek na parcele č. st. 1179 v k.ú. Hrubá Voda je proveden jako jednopodlažní objekt, nepodsklepený, zděný z plných pálených cihel, založený na základových pásech z kamene. Je zastřešený sedlovou střechou z dřevěných krokví a dřevěného bednění s krytinou z azbestocementových šablon.

Čekárna je provedena jako ocelová konstrukce založena na betonových patkách. Čekárna je opláštěna fošnovým obkladem a je zastřešena vlnitým plechem.

Stavba bude odpojena od elektrické energie. Po odstranění stavby bude vyvezena a dezinfikována žumpa, proraženo její dno a zasypána.

zastavěná plocha: strážní stanoviště	17,0 m ²
obestavěný prostor: strážní stanoviště	69,0 m ³

3. Přehled výchozích podkladů

- Zaměření stávajícího stavu
- Doměření a prohlídka stávajícího stavu na staveništi, fotodokumentace
- Podklady a informace dodané objednatelem PD
- Příslušné normy a předpisy
- Projednání

4. Technické řešení

Postup demolice budov:

- odpojení inženýrských sítí
- demontáž a vybourání staticky nevýznamných konstrukcí
- vybourání nosných částí konstrukcí
- vybourání základových konstrukcí po úroveň základové spáry
- zásyp stavební jámy po úroveň zemní pláňe drážního tělesa inertním materiálem hutněným po vrstvách

Před započítím demoličních prací budou odpojeny všechny přípojky na inženýrské sítě – voda, elektroinstalace, kanalizace, sdělovací sítě atd..

• Vliv stavby na životní prostředí

Stavebník bude jako původce dle povinností uvedených v zák.č. 185/2001 odpady zařazovat podle druhů a kategorií stanovených v Katalogu odpadů, vzniklé odpady které nemůže sám využít, nabízet k využití jiné právnické nebo fyzické osobě, nelze-li odpady využít, zajistit jejich zneškodnění, kontrolovat nebezpečné vlastnosti odpadů a nakládat s nimi podle jejich skutečných vlastností, shromažďovat utříděné podle druhů a kategorií, zabezpečit je před nežádoucím znehodnocením, odcizením nebo únikem ohrožujícím životní prostředí, umožnit kontrolním orgánům přístup na staveniště a na vyžádání předložit dokumentaci a poskytovat úplné informace související s odpadovým hospodářstvím.

Předpokládané odpady jsou zařazeny jako odpady kategorie ostatních, nakládání s odpady, bude řešeno dle předepsaných požadavků.

Zařazení odpadů dle přílohy č. 1 k vyhlášce č. 8/2021 Sb., kterou se stanoví Katalog odpadů, Seznam nebezpečných odpadů a stanoví další seznamy odpadů

Kód druhu odpadu	Název druhu odpadu	Kategorie odpadu
15 01 01	Papírové a lepenkové obaly	O
15 01 02	Plastové obaly	O
15 01 03	Dřevěné obaly	O
15 01 04	Kovové obaly	O
17 01 01	Beton	O
17 01 03	Stavební a demoliční suť (Tašky a keramické výrobky)	O
17 02 01	Dřevo po stavebním použití, z demolic	O
17 02 02	Odpad z interiérů dem. obj.-sklo	O
17 01 02	Cihly	O
17 02 01	Dřevo	O
17 02 03	Plasty	O
17 04 05	železný šrot - konstrukce	O
17 05 04	Zemina a kamení neuvedené pod číslem 17 05 03	O
20 02 01	Biologicky rozložitelný odpad	O
20 02 03	Jiný biologicky nerozložitelný odpad	O
20 03 01	Směsný komunální odpad	O
17 06 05	Stavební materiály obsahující azbest	N
17 03 03	asfaltové stavební nátěry	N

V souladu s §3 zákona č. 514/2020 Sb. (Zákon o odpadech) a metodických pokynů MŽP bude se vzniklým odpadem nakládáno následovně:

Odpadové hospodářství je založeno na hierarchii odpadového hospodářství, podle níž je prioritou předcházení vzniku odpadu, a nelze-li vzniku odpadu předejít, pak v následujícím pořadí jeho příprava k opětovnému použití, recyklace, jiné využití, včetně energetického využití, a není-li možné ani to, jeho odstranění.

Komunální odpad (směsný komunální odpad, odpad podobný komunálnímu odpadu)

- komunální odpad vzniklý dodavatelem stavby během její realizace bude likvidován na základě smlouvy mezi dodavatelskou firmou a provozovatelem odpadového zařízení o likvidaci komunálního odpadu. Komunální odpad bude tříděn, separován a uchováván odděleně.

Kovový dopad (železný šrot, železo ocel, kovové obaly)

- vyzískaný kovový materiál bude separován a shromažďován a postupně odvážen do provozovny sběrných surovin

Zásypový materiál (hlušina a kamenivo, výkopová zemina)

- vyzískaný výkopový materiál bude použit k terénním úpravám na pozemku investora stavby (vyrovnání drobných terénních nerovností) s následným ohumusováním a zatravněním

Materiály určené pro skládku (jiný biologicky nerozložitelný odpad, odpady, které nejsou vhodné k další recyklaci)

- odpad vzniklý během realizace stavby bude likvidován na skládce odpadů dle uvedených katalogových čísel.

Stavební materiály pro recyklaci

- vyzískaný materiál, který je možné dále využít nebo recyklovat bude na stavbě tříděn a separován a následně odvážen do provozovny určené pro recyklaci stavebních hmot a materiálů.

• **Příprava na provádění nebo odstraňování stavby s obsahem azbestu**

- Podle § 128 odst. 5 stavebního zákona je vlastník stavby povinen zajistit, aby odstranění stavby bylo provedeno stavebním podnikatelem. Stavbu, která k uskutečnění nevyžaduje stavební povolení, může její vlastník odstranit svépomocí, pokud zajistí provádění stavebního dozoru. U staveb, v nichž je přítomen azbest, zajistí provádění dozoru osobou, která má oprávnění pro odborné vedení provádění stavby podle zvláštního právního předpisu. Povinnosti vlastníka odstraňované stavby, stanovené zvláštními právními předpisy, nejsou dotčeny. Dle § 128 odst. 6 stavebního zákona se v případě, kdy se ohlášený záměr odstranit stavbu týká nemovitosti, v níž je obsažen azbest, vede řízení o povolení odstranění a závazné stanovisko orgánu ochrany veřejného zdraví stanoví podmínky pro provedení tohoto záměru. Podané ohlášení odstranění se v uvedených případech považuje za žádost a dnem jeho podání je zahájeno řízení o povolení odstranění stavby.

SO 11-78-01 Demolice strážního domku a přístřešku

- Činnost, při které mohou být zaměstnanci exponováni azbestu bude předem ohlášena krajské hygienické stanici, zde KHS Ostrava. (vzor hlášení viz vyhláška č. 432/2003 Sb.)
- Při práci s azbestem budou dodržována opatření k ochraně zdraví podle § 19 Nařízení vlády č. 178/2001 Sb., a to v rozsahu odpovídajícím jeho fyzikálním a chemickým vlastnostem.
- Při odstraňování staveb nebo jejich částí, v nichž byly použity stavební materiály obsahující azbest, musí být dodržena tato opatření k ochraně zdraví zaměstnanců
- technologické postupy používané při zacházení se stavebními materiály obsahujícími azbest musí být upraveny tak, aby se předcházelo uvolňování azbestového prachu do ovzduší (práce za vlhka, místní odsávání, hermetizace, fixace, pravidelné čištění podlah, stěn a povrchů atd.)
- azbest a materiály obsahující azbest musí být odstraněny, je-li to možné, před prováděním prací,
- s odpadem obsahujícím azbest se nakládá jako s nebezpečným odpadem. Odpad z materiálů obsahujících azbest musí být sbírán a odstraňován z pracoviště co nejrychleji a v neprodyšně utěsněných obalech opatřených štítkem obsahujícím upozornění, že obsahují azbest,
- prostor, v němž se provádí odstraňování staveb nebo jejich částí, musí být vymezen kontrolovaným pásmem, tj. ucelená a jednoznačně určená část pracoviště, oddělená od ostatního prostoru, viditelně označená a zajištěná tak, aby do ní nemohly vstupovat nepovolané osoby. V kontrolovaném pásmu nelze jít, pít ani kouřit; pro tyto účely musí být vyhrazeno a řádně označeno místo, které není kontaminováno azbestem,
- zaměstnanci v kontrolovaném pásmu musejí být vybaveni ochranným oděvem a osobními ochrannými pracovními prostředky k zamezení expozice azbestu dýchacím ústrojím. Ochranný oděv musí být ukládán odděleně od občanského oděvu na místě k tomu určeném a řádně označeném; po každém použití musí být provedena kontrola, zda není ochranný oděv poškozen, a musí být vyčištěn. Je-li ochranný oděv poškozen, musí být před dalším použitím opraven. Bez kontroly a následně provedené opravy nebo výměny poškozené části nelze ochranný oděv znovu použít. Ochranný oděv zůstává na označeném místě u zaměstnavatele. Pokud je prán nebo čištěn mimo podnik zaměstnavatele, přepravuje se v uzavřených kontejnerech,
- pro zaměstnance musí být zajištěny umývárny, sprchy a další sanitární zařízení a pomocná zařízení potřebná s ohledem na povahu práce,
- musí být vypracován plán prací obsahující údaje o
 - místu vykonávané práce,
 - povaze a pravděpodobném trvání práce,
 - metodách používaných pro práce s materiály obsahujícími azbest,
- zařízení používaném pro ochranu zdraví zaměstnanců vykonávajících práci s azbestem a materiály obsahujícími azbest a pro ochranu jiných osob přítomných na pracovišti a v blízkosti pracoviště,
- opatření k ochraně zdraví při práci,
- po odstranění příčin nadměrné expozice provede zaměstnavatel kontrolní měření odpovídající vlastnostem dané látky a povaze příčin nadměrné expozice.

- Pro zaměstnance, kteří jsou nebo mohou být exponováni azbestu nebo prachu z materiálů obsahujících azbest, musí být zajištěno bezplatné školení v pravidelných intervalech, které umožní získávání znalostí a dovedností k uplatňování správné prevence k ochraně zdraví při práci.

- **Bezpečnost a ochrana zdraví při práci**

Pro zajištění bezpečnosti práce je nutno v plném rozsahu respektovat následující předpisy:

- Vyhláška Českého úřadu bezpečnosti práce a Českého báňského úřadu o bezpečnosti práce a technických zařízení při stavebních pracích č.324/1990 sb.

- Zákoník práce č. 65/1965 Sb ve znění pozdějších předpisů,

Zhotovitel rozpracuje uvedené předpisy vzhledem pro podmínky daného stavebního objektu se zvláštním přihlédnutím k:

- práci ve výškách,
- práci v ochranných pásmech podzemních sítí
- manipulaci s břemeny

Všichni pracovníci zhotovitele budou s předpisy prokazatelně seznámeni.

V místech, kde bude možný přístup veřejnosti ke staveništi nebo kde bude povolen pohyb v obvodu staveniště, bude třeba zajistit bezpečné provádění prací a bezpečnost veřejnosti zajistit organizačně i technicky (oplocení, vymezení pásu území ap.).

Pro provádění demoličních prací bude mít stavebník zpracovaný plán BOZP.

V Ostravě 08/2021 vypracoval Ing. Dušan Tvarôžek



Toto rozhodnutí nabylo právní moci	
dne: 12. 10. 2020	
Vyznačeno dne: 12. 10. 2020	Vyznačil: [podpis]



DRÁŽNÍ ÚŘAD, NERUDOVA 1, 779 00 OLOMOUČ
Sekce infrastruktury, územní odbor Olomouc

Sp. zn.: MO-SDO0284/20/Sj

Č. j.: DUCR-52639/20/Sj

Oprávněná úřední osoba: Skopalová Jitka JUDr.

V Olomouci dne 14. září 2020

Telefon: +420 972 741 315 (linka 217)

E-mail: skopalova@ducr.cz

ROZHODNUTÍ

Drážní úřad, jako drážní správní úřad podle § 54 odst. 1 zákona č. 266/1994 Sb., o dráhách, ve znění pozdějších předpisů (dále jen "zákon"), a jako speciální stavební úřad pro stavby drah podle § 7 odst. 1 zákona a podle § 15 odst. 1 písm. b) zákona č. 183/2006 Sb., o územním plánování a stavebním řádu, ve znění pozdějších předpisů (dále jen "stavební zákon"),

vydává

na základě výsledku provedeného řízení o povolení odstranění stavby
podle § 128 odst. 4 stavebního zákona

p o v o l e n í k o d s t r a n ě n í

pro stavbu dráhy: **Hrubá Voda zast. - strážní stanoviště**

Vlastník stavby:

Česká republika, právo hospodařit s majetkem státu: Správa železnic, státní organizace, Dlážďená 1003/7, Praha, IČ 70994234

Popis odstraňované stavby a způsob provedení bouracích prací:

Jednopodlažní nepodsklepený zděný objekt, založený na základových pásech z kamene, zastřešený sedlovou střechou a krytinou z azbestocementových šablon.

Stavba bude odstraněna postupným rozebráním s použitím drobné mechanizace, se zvláštním postupem při odstraňování částí stavby, obsahujících azbest.

Umístění stavby:

na pozemku p.č. 1179 – zastavěná plocha a nádvoří, jehož součástí je stavba - objekt bydlení č.p. 46 Hrubá Voda, v k.ú. Hrubá Voda

Odstranění stavby se povoluje za těchto podmínek:

1. Vlastník stavby odpovídá za to, že odstranění stavby bude provedeno stavebním podnikatelem (§ 128 odst. 5 stavebního zákona). Před zahájením bouracích prací je vlastník stavby povinen písemně oznámit Drážnímu úřadu název a sídlo stavebního podnikatele, který bude práce provádět.
2. Stavba bude odstraněna ve lhůtě do 30.6.2021.
3. Vlastník stavby zajistí odborné odpojení a zajištění všech inženýrských sítí odstraňované stavby v dohodě s jejich vlastníky (správcí).
4. Stavba bude odstraněna postupným rozebráním, bez použití trhavin. Při provádění prací na odstranění stavby je nutno dodržovat předpisy týkající se bezpečnosti práce a dbát o ochranu osob na staveništi.
5. Před započatím bouracích prací stavebník zabezpečí vytýčení všech podzemních vedení a zařízení v prostoru odstraňované stavby, jejich případnou ochranu a přeložení podle příslušných norem a předpisů za odborného dohledu vlastníků (správců) vedení a zařízení.

6. Práce na odstranění stavby budou prováděny tak, aby okolí stavby nebylo narušeno nadměrným prachem.
7. Při odstraňování stavby musí být zajištěna bezpečnost provozu dráhy a drážní dopravy i osob zajišťujících jejich provoz. Rovněž bude zajištěno bezpečné užívání sousedních staveb, včetně staveb technické infrastruktury a bezpečnost provozu na přilehlých komunikacích.
8. Po ukončení prací bude pozemek pod odstraněnou stavbou uklizen a urovnan. Vlastník odstraněné stavby zabezpečí svedení povrchových vod tak, aby nedošlo k podmáčení tělesa dráhy ani okolních pozemků či staveb na nich.
9. S odpadem vzniklým při odstraňování stavby musí být nakládáno v souladu se zákonem č. 185/2001 Sb., o odpadech a o změně některých dalších zákonů, ve znění pozdějších předpisů.
10. Vlastník stavby zajistí splnění podmínek závazného stanoviska:

A. Krajská hygienická stanice Olomouckého kraje – závazné stanovisko č.j. KHSOC/15727/2020/OC/HP z 22.5.2020

A.1. Z důvodu zajištění ochrany veřejného zdraví před hlukem z bouracích prací (§ 82 odst. 2 písm.t zákona č. 258/2000 Sb., § 30 zákona č. 258/2000 Sb., v návaznosti na § 12 odst. 9 Nařízení vlády č. 272/2011Sb.), budou bourací práce probíhat pouze v denní době, a to v době od 07,00 – 21,00 hod.

B. Magistrát města Olomouce – závazné stanovisko č.j. SMOL/148091/2020/OZP/OOSSO/Gad z 22.6.2020

B.1. Se vznikajícími odpady bude nakládáno v souladu se zákonem o odpadech a s prováděcími předpisy vydanými na jeho základě.

B.2. Požadujeme, aby vznikající odpady byly tříděny a dále využitelné odpady byly přednostně předány recyklaci a následnému využití. Odpady určené k recyklaci nesmí obsahovat nebezpečné složky a nesmí být znečištěné nebezpečnými látkami. Nevyužitelné složky odpadů budou odstraněny prostřednictvím oprávněné osoby např. na odpovídající skládce odpadů (odpady kategorie ostatní odpad na skládce skupiny S-OO, odpady kategorie nebezpečný odpad na skládce skupiny S-NO) nebo v jiném zařízení k tomu určeném podle zákona o odpadech.

B.3. V případě výskytu odpadů obsahujících azbestová vlákna nebo azbestový prach je nutno postupovat v souladu s ustanovením § 35 zákona o odpadech. Odpady musí být řádně zabaleny a zabezpečeny proti případnému úniku azbestových vláken. Tyto odpady budou následně uloženy pouze na skládkách k tomu určených.

B.4. Doklady o způsobu odstranění odpadů budou předloženy při oznámení ukončení odstranění stavby.

11. Stavebník dodrží podmínky vyjádření ČEZ Distribuce a.s. č.j. 1109064301 ze dne 25.5.2020.

12. Ukončení bouracích prací a splnění podmínek uvedených v tomto rozhodnutí vlastník stavby písemně oznámí Drážnímu úřadu.

Účastníci řízení: (§ 27 zákona č. 500/2004 Sb., správní řád, ve znění pozdějších předpisů, dále jen “správní řád”):

1. Česká republika, právo hospodařit s majetkem státu: Správa železnic, státní organizace, Dlážďená 1003/7, Praha, IČ 70994234, adresa pro doručování. Oblastní ředitelství Olomouc

2. ČEZ Distribuce, a.s. , Teplická 874/8, Děčín

Odůvodnění

Vlastník stavby Česká republika, právo hospodařit s majetkem státu: Správa železnic, státní organizace, Dlážďená 1003/7, Praha, IČ 70994234, ohlásil dne 2. června 2020, podle § 128 odst. 1 stavebního zákona, záměr odstranit výše uvedenou stavbu.

Drážní úřad došel k závěru, že ohlášení nebylo úplné a nebyly splněny podmínky pro vydání souhlasu s odstraněním stavby, rozhodl proto usnesením č.j.DUCR-33363/20/Sj dne 15.6.2020, že ohlášený záměr odstranit stavbu projedná v řízení. Toto usnesení nabylo právní moci doručením dne 15.6.2020.. Řízení o povolení odstranění stavby bylo zahájeno právní mocí usnesení výše uvedeného č.j..

Jelikož to bylo pro posouzení odstraňované stavby nezbytné, vyzval Drážní úřad Drážní úřad vlastníka stavby k doplnění žádosti a řízení usnesením č.j. DUCR-33814/20/Sj dne 16.6.2020 přerušil.

Dne 28.8.2020 byly doplněny požadované podklady.

Drážní úřad dne 1.9.2020 oznámil dopisem č.j. DUCR-50231/20/Sj zahájení řízení o povolení odstranění stavby všem známým účastníkům řízení, usnesením č.j. DUCR-50322/20/Sj stanovil lhůtu pro návrhy účastníků v řízení a dopisem č.j. DUCR-50339/20/ Sj učinil výzvu podle § 36 odst. 3 správního řádu k seznámení s podklady pro vydání rozhodnutí.

K řízení o povolení odstranění výše uvedené stavby vlastník předložil Drážnímu úřadu následující podklady a doklady:

- dokumentace bouracích prací
- Krajská hygienická stanice Olomouckého kraje – závazné stanovisko č.j. KHSOC/15727/2020/OC/HP z 22.5.2020
- Magistrát města Olomouce – závazné stanovisko č.j. SMOL/148091/2020/OZP/OOSSO/Gad z 22.6.2020
- vyjádření ČEZ Distribuce a.s. č.j. 1109064301 ze dne 25.5.2020

Drážní úřad v provedeném řízení zjistil, že stavbu je možné odstranit a že za předpokladu dodržení stanovených podmínek odstraněním stavby nebudou ohroženy veřejné zájmy ani práva a oprávněné zájmy účastníků řízení. Podmínkám vyjádření dotčených orgánů a účastníků řízení bylo vyhověno podmínkami tohoto rozhodnutí. Okruh účastníků řízení byl stanoven v souladu s § 27 správního řádu. Z výše popsanych důvodů rozhodl Drážní úřad tak, jak je uvedeno ve výrokové části tohoto rozhodnutí.

Poučení o odvolání

Proti tomuto rozhodnutí může účastník řízení podat odvolání, podle § 81 odst. 1 správního řádu ve lhůtě 15 dnů ode dne jeho oznámení, k Ministerstvu dopravy, **podáním** učiněným u Drážního úřadu, Sekce infrastruktury, územní odbor Olomouc, Nerudova 1, 779 00 Olomouc. Odvolání jen proti odůvodnění rozhodnutí je podle § 82 odst. 1 správního řádu **nepřípustné**. Odvolání se podává s potřebným počtem vyhotovení tak, aby jeden stejnopis zůstal správnímu orgánu, a aby každý účastník dostal jeden stejnopis. Nepodá-li účastník potřebný počet stejnopisů, vyhotoví je Drážní úřad na náklady účastníka.




Ing. Jarmila Wagnerová
ředitelka územního odboru Olomouc

Žadatel uhradil Drážnímu úřadu správní poplatek podle sazebníku správních poplatků zákona č. 634/2004 Sb., o správních poplatcích, ve znění pozdějších předpisů, položky č. 18 bod 12, kolkovou známku ve výši 500 Kč.

Rozdělovník:

Účastníci řízení:

1. Česká republika, právo hospodařit s majetkem státu: Správa železnic, státní organizace, Dlážďená 1003/7, Praha, IČ 70994234, adresa pro doručování. Oblastní ředitelství Olomouc
2. ČEZ Distribuce, a.s., Teplická 874/8, Děčín

Dotčené orgány:

1. Krajská hygienická stanice Olomouckého kraje se sídlem v Olomouci, Wolkerova 74/6, Olomouc
2. Magistrát města Olomouce, Hynaisova 34/10, 779 00 Olomouc

Spis

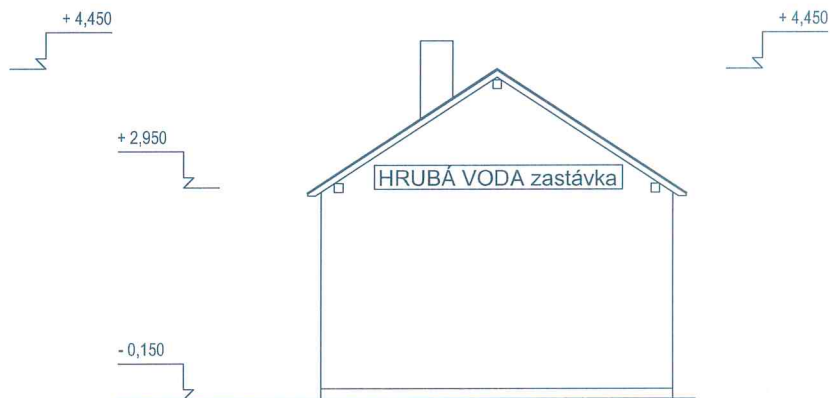
vypracoval:	Antonín Šnejdrla			projektant :	
kraj:	Olomoucký	obec:	Hlubočky	SŽDC, s.o. OŘ Olomouc - SBBH Nerudova 1, Olomouc	
kat. území:	Hrubá Voda (648591), parc. č. st. 1179, 1174/8				
investor :	SŽDC - OŘ Olomouc, Nerudova 1				
DEMOLICE OBJEKTU:				datum	12 / 2016
IC5000253185 HRUBÁ VODA zast.- STRÁŽNÍ STANOVIŠTĚ				formát	A4
				účel PD	demolice
výkres :				měřítko	číslo

Ustátní povolení:
č. j. MČR - 52639/20/H
14.9.2020



POHLED OD VÝCHODU

POHLED OD ZÁPADU



vypracoval:	Antonín Šnejdrla			projektant :	
kraj:	Olomoucký	obec:	Hlubočky	SŽDC, s.o. OŘ Olomouc - SBBH Nerudova 1, Olomouc	
kat. území:	Hrubá Voda (648591), parc. č. st. 1179, 1174/8				
investor :	SŽDC - OŘ Olomouc, Nerudova 1				
DEMOLICE OBJEKTU:				datum	12 / 2016
IC5000253185 HRUBÁ VODA zast. - STRÁŽNÍ STANOVIŠTĚ				formát	A3
				účel PD	demolice
výkres :	PŮDORYS, ŘEZ B - B, POHLEDY			měřítko	číslo
				1 : 100	D 1

949583

Správa železnic, státní organizace		Počet
Oblastní ředitelství Olomouc		listů
Došlo dne: 26. 05. 2020		příloh
č.j. _____ [2]		listů příloh

KRAJSKÁ HYGIENICKÁ STANICE OLOMOUCKÉHO KRAJE SE SÍDLEM V OLOMOUCI

Wolkerova 74/6, 779 00 Olomouc, tel. 585 719 111, e-mail: epodatelna@khsolc.cz, ID: 7zyai4b

V Olomouci dne 22.5.2020

Č.j.: KHSOC/15727/2020/OC/HP
 Sp. značka: KHSOC/15727/2020
 Vyřizuje: Mgr. Marie Bobková, tel. 585 719 321
 Počet listů: 2

Adresát

Správa železniční dopravní cesty, s. o.
 Dlážděná 1003/7
 110 00 Praha 1

Závazné stanovisko Krajské hygienické stanice Olomouckého kraje se sídlem v Olomouci k projektové dokumentaci k odstranění stavby „Demolice objektu: IC5000253185 Hrubá Voda zast. – Strážní stanoviště“, parc. č. st. 1179, k.ú. Hrubá Voda, pro stavebníka Správa železniční dopravní cesty, s. o., Dlážděná 1003/7, 110 00 Praha 1, IČO: 70994234.

Na základě žádosti doručené Krajské hygienické stanici Olomouckého kraje se sídlem v Olomouci, Wolkerova 74/6, Olomouc (dále jen „KHS“) dne 12.5.2020, pod č.j.: KHSOC/15727/2020/OC/HP, o vydání závazného stanoviska k projektové dokumentaci (dále jen „PD“), k odstranění stavby „Demolice objektu: IC5000253185 Hrubá Voda zast. – Strážní stanoviště“, parc. č. st. 1179, k.ú. Hrubá Voda, předložené stavebníkem Správa železniční dopravní cesty, s. o., Dlážděná 1003/7, 110 00 Praha 1, IČO: 70994234, s doručovací adresou Správa železniční dopravní cesty, s. o., Oblastní ředitelství Olomouc, Nerudova 1, 772 58 Olomouc, posoudila KHS, věcně a místně příslušná podle § 82 odst. 1, 2 písm. i) zákona č. 258/2000 Sb., o ochraně veřejného zdraví a o změně některých souvisejících zákonů, ve znění pozdějších předpisů (dále jen „zákon č. 258/2000 Sb.“), jako dotčený správní úřad ve smyslu § 77 odst. 1 a § 94 odst. 1 tohoto zákona, v souladu s § 4 odst. 2 písm. a) zákona č. 183/2006 Sb., o územním plánování a stavebním řádu (stavební zákon), ve znění pozdějších předpisů (dále jen „zákon č. 183/2006 Sb.“), předloženou PD stavby.

Po zhodnocení souladu předložené PD dotýkající se zájmů chráněných orgánem ochrany veřejného zdraví, s požadavky stanovenými zákonem č. 258/2000 Sb., zákonem č. 309/2006 Sb., kterým se upravují další požadavky bezpečnosti a ochrany zdraví při práci v pracovněprávních vztazích a o zajištění bezpečnosti a ochrany zdraví při činnosti nebo poskytování služeb mimo pracovněprávní vztahy (zákon o zajištění dalších podmínek bezpečnosti a ochrany zdraví při práci), ve znění pozdějších předpisů (dále jen „zákon č. 309/2006 Sb.“), nařízením vlády č. 361/2007 Sb., kterým se stanoví podmínky ochrany zdraví při práci, ve znění pozdějších předpisů (dále jen „nařízení vlády č. 361/2007 Sb.“) a nařízení vlády č. 272/2011 Sb., o ochraně zdraví před nepříznivými účinky hluku a vibrací (dále jen „nařízení vlády č. 272/2011 Sb.“), vydává KHS dle § 4 odst. 2 písm. a) zákona č. 183/2006 b., o územním plánování a stavebním řádu, ve znění pozdějších předpisů (stavební zákon), toto

z á v a z n é s t a n o v í s k o :

S předloženou PD k odstranění stavby „Demolice objektu: IC5000253185 Hrubá Voda zast. – Strážní stanoviště“, parc. č. st. 1179, k.ú. Hrubá Voda, pro stavebníka Správa železniční dopravní cesty, s. o., Dlážděná 1003/7, 110 00 Praha 1, IČO: 70994234, orgán ochrany veřejného zdraví

s o u h l a s í .

V souladu s § 77 odst. 1 zákona č. 258/2000 Sb. se souhlas váže na splnění této podmínky:

1. Z důvodu zajištění ochrany veřejného zdraví před hlukem z bouracích prací (§ 82 odst. 2 písm. t zákona č. 258/2000 Sb., § 30 zákona č. 258/2000 Sb., v návaznosti na § 12 odst. 9 Nařízení vlády č. 272/2011 Sb.), budou bourací práce probíhat pouze v denní době, a to v době od 07,00 – 21,00 hod.

O d ů v o d n ě n í :

V souladu s § 149 odst. 2 zákona č. 500/2004 Sb., správní řád, ve znění pozdějších předpisů, KHS k věci uvádí: Předložená PD byla ze strany KHS hodnocena pouze v rozsahu věcné působnosti orgánu ochrany veřejného zdraví.

PD řeší odstranění jednopodlažního, nepodsklepeného objektu. Objekt je zděný z plných pálených cihel na základových pásech z kamene. Střecha je sedlová z dřevěných krokví a dřevěného bednění z asbestocementových šablon.

Orgán ochrany veřejného zdraví před započítím prací, upozorňuje v případě výskytu azbestu při demoličních pracích výše uvedené stavby, na povinnost zaměstnavatele: ve lhůtě nejpozději 30 dnů před zahájením prací, při níž mohou být zaměstnanci exponováni azbestu, ohlásit tuto skutečnost příslušnému orgánu ochrany veřejného zdraví v souladu s § 41 zákona č. 258/2000 Sb., v návaznosti na § 5 vyhlášky č. 432/2003 Sb., kterou se stanoví podmínky pro zařazování prací do kategorií, limitní hodnoty ukazatelů biologických expozičních testů, podmínky odběru biologického materiálu pro provádění biologických expozičních testů a náležitosti hlášení prací s azbestem a biologickými činiteli, ve znění pozdějších předpisů, a současně předložit hodnocení zdravotního rizika dle § 2 odst. 2 zákona č. 309/2006 Sb., ve spojení s § 20 a § 21 nařízení vlády č. 361/2007 Sb., minimální opatření k ochraně zdraví, bližší hygienické požadavky na pracoviště, bližší požadavky na pracovní postupy, obsah školení apod.

V případě, že stavební práce budou prováděny fyzickou osobou popř. fyzickou osobou podnikající bez zaměstnanců, a je předpoklad, že odstraňovaný materiál obsahuje azbest, je nutno z hlediska ochrany zdraví dodržovat minimální podmínky k ochraně veřejného zdraví, a to např.

- prostor, v němž se provádí odstraňování azbestu nebo materiálu obsahující azbest, musí být vymezen kontrolovaným pásmem kolem celého objektu s označením zákaz vstupu (např. výstražnou páskou),
- v kontrolovaném pásmu platí zákaz jídla, pití a kouření, před zahájením demontáže musí být zabráněno uvolňování azbestového prachu do okolí, a to tím, že se provádí postřik demontovaného materiálu přípravkem – enkapsulační roztok (např. FIXO plus,

Penetration Power apod.), osoby provádějící demontáž v kontrolovaném pásmu musí být vybaveny ochranným oděvem např. jednorázový oblek) a osobními ochrannými pracovními prostředky k ochraně dýchacího ústrojí. Použité a poškozené osobní ochranné pracovní prostředky a oděv je nutné ukládat do pytlů a následně zneškodnit jako kontaminovaný, nebezpečný odpad,

- technologické postupy používané při demolici by měly být neinvazivní, díly či šablony je nutno pokud možno demontovat vcelku, bez narušení celistvosti a opatřit je obalem co nejdříve po odstranění ze střechy,
- odpad obsahující azbest musí být odstraňován z pracoviště co nejrychleji a ukládán do neprodyšně utěsněného obalu (popř. do uzamykatelného kontejneru) opatřeného štítkem obsahujícím upozornění, že obsahuje azbest,
- označený odpad musí být odvezen na skládku určenou k likvidaci materiálu s obsahem azbestu – nebezpečný odpad.

KHS, jakožto orgán ochrany veřejného zdraví, vyslovila souhlas s předloženou PD, který však, z důvodu zajištění úplného souladu daného stavebního záměru s právními předpisy uvedenými výše v závazné části tohoto závazného stanoviska do budoucna, vázala na splnění podmínky týkající se určitých oblastí tohoto stavebního záměru, vyjádřených v jednotlivé výše uvedené podmínce. Lhůta pro splnění podmínky je vymezena v závazné části tohoto závazného stanoviska.

Podmínka č. 1 je uvedena z důvodu zajištění ochrany veřejného zdraví před hlukem z bouracích prací (§ 82 odst. 2 písm. t zákona č. 258/2000 Sb., § 30 zákona č. 258/2000 Sb., v návaznosti na § 12 odst. 9 nařízení vlády č. 272/2011 Sb.).

Při vydání tohoto závazného stanoviska vycházel orgán ochrany veřejného zdraví z podkladů, kterými jsou následující dokumenty:

- žádost k PD k odstranění stavby „Demolice objektu: IC5000253185 Hrubá Voda zast. – Strážní stanoviště“, parc. č. st. 1179, k.ú. Hrubá Voda, pro stavebníka Správa železniční dopravní cesty, s. o., Dlážděná 1003/7, 110 00 Praha 1, IČO: 70994234, doručena dne 12.5.2020 pod č.j. KHSOC/15727/2020/OC/HP,
- PD k odstranění stavby „Demolice objektu: IC5000253185 Hrubá Voda zast. – Strážní stanoviště“, parc. č. st. 1179, k.ú. Hrubá Voda, pro stavebníka Správa železniční dopravní cesty, s. o., Dlážděná 1003/7, 110 00 Praha 1, IČO: 70994234, zpracovaná Správa železniční dopravní cesty, s. o., Oblastní ředitelství Olomouc, Nerudova 1, 772 58 Olomouc, IČO: 70994234, květen 2020.

**Krajská hygienická stanice
Olomouckého kraje**

oddělení hygieny práce


Martina Pilná

vedoucí oddělení hygieny práce Olomouc

Rozdělovník:

1. KHS – spis
2. Správa železniční dopravní cesty, s. o., Oblastní ředitelství Olomouc, Nerudova 1, 772 58 Olomouc

A Průvodní zpráva

A.1 Identifikační údaje

A.1.1 Údaje o stavbě

a) název stavby

DEMOLICE OBJEKTU:

IC5000253185 HRUBÁ VODA zast.- STRÁŽNÍ STANOVIŠTĚ

b) místo stavby (adresa, čísla popisná, katastrální území, parcelní čísla pozemků)

kraj: Olomoucký

obec: Hlubočky

katastrální území: Hrubá Voda 648591 číslo parcely: 1179, 1174/8

traťový úsek: 219126 zast.Hrubá Voda

kilometrická poloha: 17.9 km + 00 m

A.1.2 Údaje o vlastníkovi

a) obchodní firma nebo název, IČ, bylo-li přiděleno, adresa sídla (právnícká osoba)

Správa železniční dopravní cesty, s. o., Dlážděná 1003/7, 110 00 Praha 1

A.1.3 Údaje o zpracovateli dokumentace

a) jméno, příjmení, obchodní firma, IČ, bylo-li přiděleno, místo podnikání (fyzická osoba podnikající) nebo obchodní firma nebo název, IČ, bylo-li přiděleno, adresa sídla (právnícká osoba)

SŽDC, s. o., Oblastní ředitelství Olomouc, Nerudova 1, 77258 Olomouc

A.2 Seznam vstupních podkladů

- částečná projektová dokumentace
- evidenční list budovy

A.3 Údaje o území

a) údaje o území, ve kterém se odstraňovaná stavba nachází

Stavba se nachází v obvodu dráhy v blízkosti zast. Hrubá Voda, vzdálenost osy nejbližší koleje 9,0 m.

b) údaje o ochraně území podle jiných právních předpisů (památková rezervace, památková zóna, zvláště chráněné území, záplavové území apod.)

Stavba se nenachází v území pod ochranou podle jiných právních předpisů.

c) údaje o splnění požadavků dotčených orgánů

Stanoviska dotčených orgánů jsou součástí dokumentace.

d) seznam sousedních pozemků nezbytných k provedení bouracích prací (podle katastru nemovitostí)

K provedení bouracích prací nejsou potřeba sousední pozemky.

A.4 Údaje o stavbě

a) druh a účel užívání odstraňované stavby

Objekt k bydlení s č. p. 46.

b) údaje o ochraně odstraňované stavby podle jiných právních předpisů (informace o zrušení prohlášení věci za kulturní památku apod.)

Stavba není pod ochranou podle jiných právních předpisů.

c) údaje o splnění požadavků dotčených orgánů

Stanoviska dotčených orgánů jsou součástí dokumentace.

d) stávající kapacity odstraňované stavby (zastavěná plocha, obestavěný prostor, počet funkčních jednotek; u stavby obsahující byty - celková podlahová plocha budovy, počet a velikost zanikajících bytů, obytná a užitková plocha zanikajících bytů)

zastavěná plocha:

strážní stanoviště 17,0 m²

obestavěný prostor:

strážní stanoviště 69,0 m³

e) základní předpoklady pro odstranění stavby - časové údaje o průběhu prací, členění na etapy, orientační náklady, předpokládaný způsob odstranění stavby

Bourací práce budou provedeny v jedné etapě, předpokládané zahájení prací je léto 2017. Doba bouracích prací 1 měsíc, stavba bude odstraněna s použitím drobné mechanizace. Náklady na stavbu budou vypočteny v zadávací dokumentaci.

A.5 Členění odstraňované stavby

Neřeší se.

B Souhrnná technická zpráva

B.1 Popis území stavby

a) charakteristika zastavěného stavebního pozemku

Parcela č. st. 1179 a 1174/8 (katastrální území Hrubá Voda) se nachází v obvodu dráhy.

b) stávající ochranná a bezpečnostní pásma

Odstraňovaná stavba se nachází v obvodu dráhy.

c) poloha vzhledem k záplavovému území, poddolovanému území apod.,

Stavba se nenachází v záplavovém, ani poddolovaném území.

d) vliv odstranění stavby na okolní stavby a pozemky, ochrana okolí, vliv odstranění stavby na odtokové poměry

Odstranění stavby nemá vliv na okolní stavby a pozemky, ani na odtokové poměry v území.

e) zhodnocení kontaminace prostoru stavby látkami škodlivými pro životní prostředí v případě jejich výskytu

Provozem stavby nevznikaly látky škodlivé pro životní prostředí, ve stavbě jsou zabudovány látky obsahující azbest.

f) požadavky na kácení dřevin

Pro zajištění přístupu k demolovanému objektu budou odstraněny pouze náletové dřeviny (keře).

Celková plocha kácených porostů nepřekračuje 10 m²

g) věcné a časové vazby; podmiňující, vyvolané, související investice

Neřeší se.

B.2 Celkový popis stavby

a) stručný popis stavebních nebo inženýrských objektů a jejich konstrukcí

Strážní stanoviště na parcele č. st. 1179 je jednopodlažní objekt, nepodsklepený, zděný z plných pálených cihel, založený na základových pásech s kamene. Je zastřešený sedlovou střechou z dřevěných krokví a dřevěného bednění s krytinou z asbestocementových šablon.

b) stručný popis technických nebo technologických zařízení

Stavba neobsahuje technologická zařízení.

c) výsledky stavebního průzkumu, přítomnost azbestu ve stavbě

Na stavbě jsou použity kromě běžných stavebních materiálů i asbestocementové šablony (střešní krytina).

B.3 Připojení na technickou infrastrukturu

a) napojovací místa technické infrastruktury

Stavba bude odpojena od elektrické energie. Po odstranění stavby bude vyvezena a dezinfikována žumpa, proraženo její dno a zasypána. Stávající studna bude zrušena, zvodněná část studny bude zasypána štěrkem, na který bude položena vrstva geotextilie a zbylý objem studny bude zasypán čistou výkopovou zeminou.

b) připojovací rozměry, výkonové kapacity a délky

Neřeší se.

c) způsob odpojení

Přípojka vedení nízkého napětí bude odpojena v přípojkové skříni. Odpojení provede odborně způsobilá osoba.

B.4 Úpravy terénu a řešení vegetace po odstranění stavby

a) terénní úpravy po odstranění stavby

Stavba bude odbourána pod úroveň terénu, jáma bude dosypána zeminou a zatravněna.

b) použité vegetační prvky, biotechnická opatření

Neřeší se.

B.5 Zásady organizace bouracích prací

a) potřeby a spotřeby rozhodujících médií a jejich zajištění

Elektrická energie bude dodávána z přenosných akumulátorů a elektrocentrál, pitná i užitková voda bude dodávána z akumulčních nádob.

b) odvodnění staveniště

Neřeší se.

c) napojení staveniště na stávající dopravní a technickou infrastrukturu

Staveniště je napojeno na místní komunikaci v obci Hlubočky, místní část Hrubá Voda.

d) vliv odstraňování stavby na okolní stavby a pozemky

Při demolici objektu se počítá s využitím těžkých stavebních strojů (nákladní auta, nakladače). Pohyb mechanismů bude převážně po staveništi. Dodavatel stavby je povinen v maximální míře eliminovat hladinu hluku, aby byly respektovány požadavky Nařízení vlády č. 272/2011 Sb., o ochraně zdraví před nepříznivými účinky hluku a vibrací. Při demoličních pracích bude minimalizována hladina hluku a prašnosti použitím odpovídajících mechanismů a demoliční práce provádět pouze mezi 7. a 21. hodinou.

V prostoru staveniště je možno předpokládat ve dnech s maximálním využitím zemních strojů včetně dopravy. Výskyt následujících hladin hluku: nákladní automobil 80-90dB(A), rýpadlo 85-90 dB(A),

sbíječka (+kompresor) 90-100dB(A). Hladiny hluku jsou uvažovány ve vzdálenosti 1m od obrysu zdroje a byly stanoveny odborným odhadem.

e) ochrana okolí staveniště

Sousední nemovitosti jsou v dostatečné vzdálenosti a jejich provoz demolicí nebude narušen ani omezen. Vymezení staveniště (ohroženého prostoru) bude vymezeno pouze pro potřebu osob provádějících bourací práce a to zapáskováním v šířce dosahu demontáže jednotlivých prvků. V místech, kde se předpokládá pohyb veřejnosti je nutné staveniště opatřit značkami podle Nařízení vlády 11/2002 Sb, kterým se stanoví vzhled a umístění bezpečnostních značek a signálů (Nepovolaným vstup zakázán, apod.).

Zhotovitel bouracích prací musí respektovat bezpečnostní předpisy pro práci v obvodu dráhy a na provozované železniční dopravní cestě: Předpis SŽDC Bp1 o bezpečnosti a ochraně zdraví při práci; TNŽ 34 3109 (Bezpečnostní předpisy pro činnost na trakčním vedení a v jeho blízkosti na železničních dráhách celostátních, regionálních a vlečkách) a jiné.

f) maximální zábory

Vymezení staveniště je zobrazeno ve výkresu situace.

g) maximální produkována množství a druhy odpadů a emisí při odstraňování stavby, nakládání s odpady, zejména s nebezpečným odpadem, způsob přepravy a jejich uložení nebo dalšího využití anebo likvidace

S odpady vzniklými při bouracích pracích bude nakládáno v souladu se zákonem č. 185/2001 Sb., Vyhláškou č. 294/2005 Sb., o podmínkách ukládání odpadů na skládky a dalšími příslušnými vyhláškami. Charakter odpadu vzniklý při odstranění stavby je uveden v tabulce sestavené dle katalogu odpadů.

Tabulka kategorií odpadu

kód	název	množství	kategorie	likvidace
170101	Beton	20 t	O	C
170102	Cihly	40 t	O	C
170107	Směsi nebo oddělené frakce betonu, cihel, tašek a keramických výrobků neuvedené pod číslem 17 01 06	2 t	O	A
170201	Dřevo	1 t	O	B
170202	Sklo	0,5 t	O	C
170302	Asfaltové směsi neuvedené pod číslem 17 03 01	0,2 t	O	A
170405	Železo a ocel	1,0 t	O	B
170411	Kabely neuvedené pod 17 04 10	0,2 t	N	A
170904	Směsné stavební a demoliční odpady neuvedené pod čísly 17 09 01, 17 09 02 a 17 09 03	0,5 t	O	A
200399	Komunální odpady jinak blíže neurčené	1 t	O	A
170605	Stavební materiály obsahující azbest	0,5 t	N	A

Legenda kategorie odpadu:

- O ostatní odpad
- N nebezpečný odpad

Legenda likvidace odpadu:

- A bude uloženo na skládku určenou pro příslušnou kategorii odpadu
- B bude odevzdáno do sběrných surovin
- C bude předáno k recyklaci

V případě výskytu nebezpečných odpadů (NO) nebo odpadů obsahujících nebezpečné látky je nutný souhlas k likvidaci NO. Při nakládání s odpady, které obsahují azbest, je nutné respektovat povinnosti uvedené v Nařízení vlády č. 361/2007 Sb.

Odpady, které jsou znečištěny škodlivinami a nejsou zařazeny v Seznamu nebezpečných odpadů, se musí na základě jejich nebezpečných vlastností označit jako N, příp. O/N (dle vyhl. MŽP č. 374/2008 Sb., kterou se stanoví Katalog odpadu, Seznam nebezpečných odpadů) a nakládat s nimi odpovídajícím způsobem (předání oprávněným osobám, které mají příslušné souhlasy, spalovna, skládka NO). Je však předpoklad minimálního množství těchto nebezpečných stavebních odpadů.

Doklady o způsobu odstranění nebo využití odpadu, který v rámci demolice vznikne, budou předloženy při ukončení a předání demoličních prací.

h) ochrana životního prostředí při odstraňování stavby

Během odstraňování stavby bude dbáno na zamezení nebo minimalizaci znečištění životního prostředí (únik olejů a pohonných hmot ze stavebních strojů, únik nebezpečných látek ze stavby). Dočasné skládky vybouraného materiálu budou řešeny tak, aby nedocházelo k únikům do podloží nebo k odvanutí větrem.

Místo výkonu prací s azbestem bude viditelně označeno a osoby nepověřené k nakládání s odpady budou poučeny o omezení vstupu do kontrolovaného pásma.

Odpady obsahující azbest budou skladovány na místě předem určeném a označeném. V případě přistavení uzavřeného kontejneru, určeného na odvoz odpadů obsahujícího azbest, se odpad ukládá přímo do kontejneru. Převoz odpadu obsahujícího azbest bude realizován vždy v uzavřeném kontejneru na skládku, kde je možno azbest uložit.

i) zásady bezpečnosti a ochrany zdraví při práci na staveništi, posouzení potřeby koordinátora bezpečnosti a ochrany zdraví při práci podle jiných právních předpisů

Stavební práce prováděné při demolici předmětného objektu svým objemem nepřekračují limity stanovené § 15 zákona č. 309/2006 Sb. a na staveništi nebudou prováděny práce dle přílohy č. 5 k nařízení vlády č. 591/2006 Sb. Z výše uvedeného vyplývá, že není nutné, aby byl pro tento objekt zpracován Plán BOZP a v případě provádění demolice stavby jedním zhotovitelem bez subdodávek není zadavatel stavby povinen určit odborně způsobilého koordinátora BOZP během realizace stavby.

Nutno dodržovat bezpečnostní předpisy a odpovídající nařízení. Veškeré činnosti, které by mohly škodit vlastní osobě nebo spolupracovníkům, nutno přerušit. Nebezpečné práce mohou vykonávat jen spolehlivé a způsobilé osoby. Stroje a přístroje smí obsluhovat a provádět jejich obsluhu a údržbu jen osoby, které jsou s nimi důkladně obeznámeny a jsou oprávněny s nimi pracovat. Přitom musí dbát pokynů z návodu k obsluze.

Osoby vykonávající bourací práce musí používat osobní ochranné pracovní pomůcky podle identifikace rizik stanovených odborně způsobilou osobou (stavbyvedoucí). Minimální vybavení sestává z pracovní přilby, pracovního oděvu, pracovní obuvi a z pracovních rukavic. Pohybuje-li se pracovník v dosahu stavebních strojů, zdvihacích zařízení apod. je povinen jej zaměstnavatel vybavit navíc reflexní vestou s vysokou viditelností. Při pracích, při nichž mohou střepiny, jiskry nebo leptavé kapaliny způsobit poranění očí, je nutno nosit ochranné brýle. K ochraně před zdraví škodlivým prachem, plyny nebo párami musí být používána ochrana dýchacího ústrojí.

Čištění strojů za provozu je zakázáno. Zastavené stroje smí být čištěny teprve tehdy, je-li vyloučeno jejich spuštění nedopatřením. Pobyt v okruhu nebezpečných strojů není nepovolaným osobám povolen. Zvedáky břemen nesmí být používány pro přepravu osob. V blízkosti pohyblivých částí strojů musí pracovníci oblékat přiléhavé oděvy.

S azbestem mohou pracovat pouze povolané osoby. Ostatním osobám do míst, kde hrozí nebezpečí expozice azbestem není dovolen vstup.

Upřednostňovaná je ruční demontáž za pomoci vysoko zdvižné mechanizace, přičemž se demontující osoby chrání způsobem popsáným dále. Ostatní osoby jsou vzdáleny minimálně 20 m. Odpad obsahující azbest musí být sbírán a odstraňován z pracoviště co nejrychleji a ukládán do neprodyšně utěsněného obalu opatřeného štítkem obsahujícím upozornění, že obsahuje azbest. Materiál nesmí být při manipulaci výrazněji porušen.

Osoby přicházející do styku s azbestem budou vždy používat osobní ochranné pracovní prostředky k zamezení expozice azbestu dýchacím ústrojím – viz Nařízení vlády č.361/2007 v platném znění. Dále zvláštní pracovní oděv, včetně pokrývky hlavy, používaný pouze při práci s azbesty. K převlékání slouží zvláštní šatna. Pracovní oděv užívaný pro práci s azbesty musí být ukládán odděleně od občanského oděvu a zůstává na označeném místě u zaměstnavatele. Při práci v prostorách, kde hrozí nebezpečí expozice azbestu je přísný zákaz konzumace jídla a nápojů a kouření.

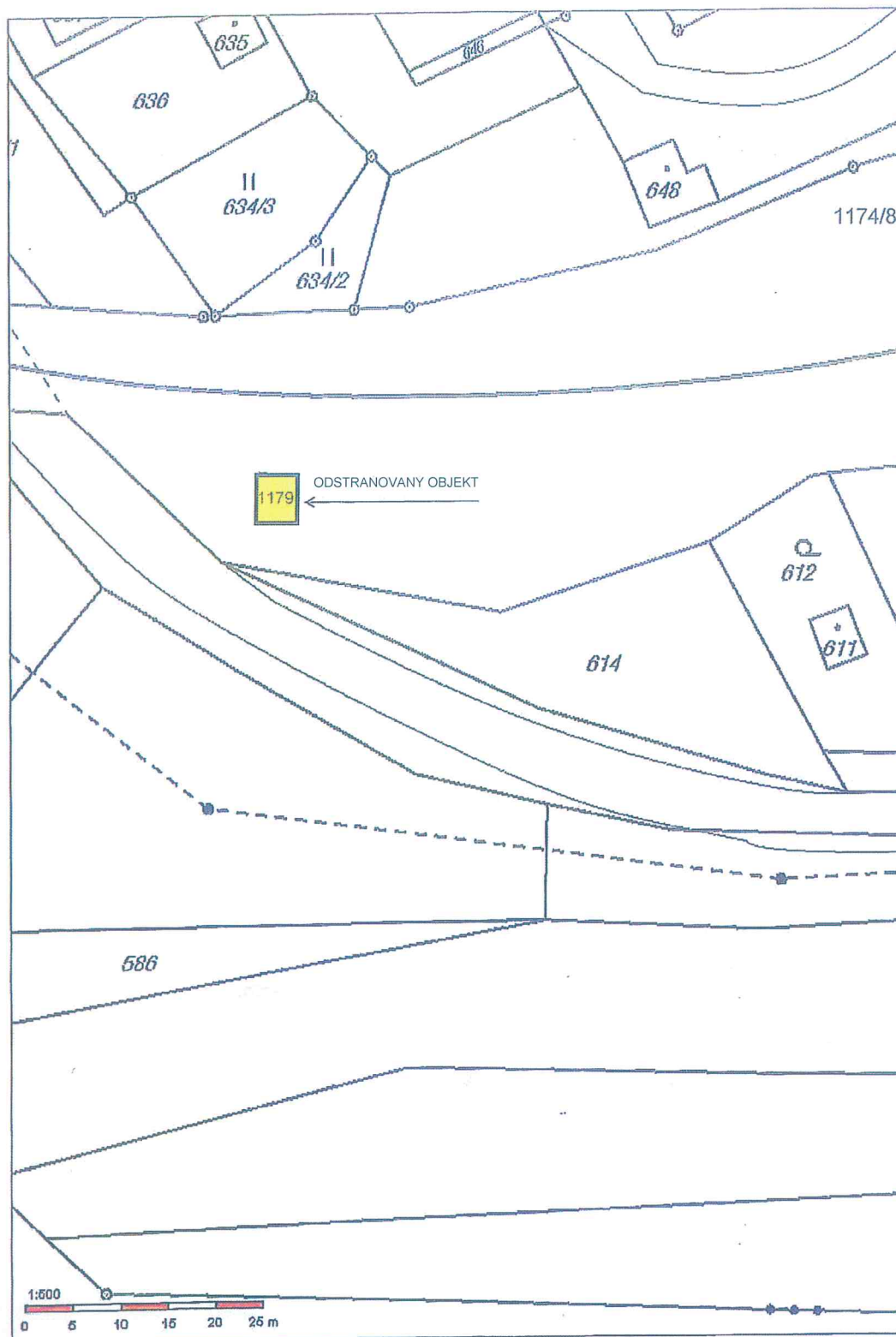
j) úpravy pro bezbariérové užívání staveb dotčených odstraněním stavby

Neřeší se.

k) zásady pro dopravně inženýrská opatření

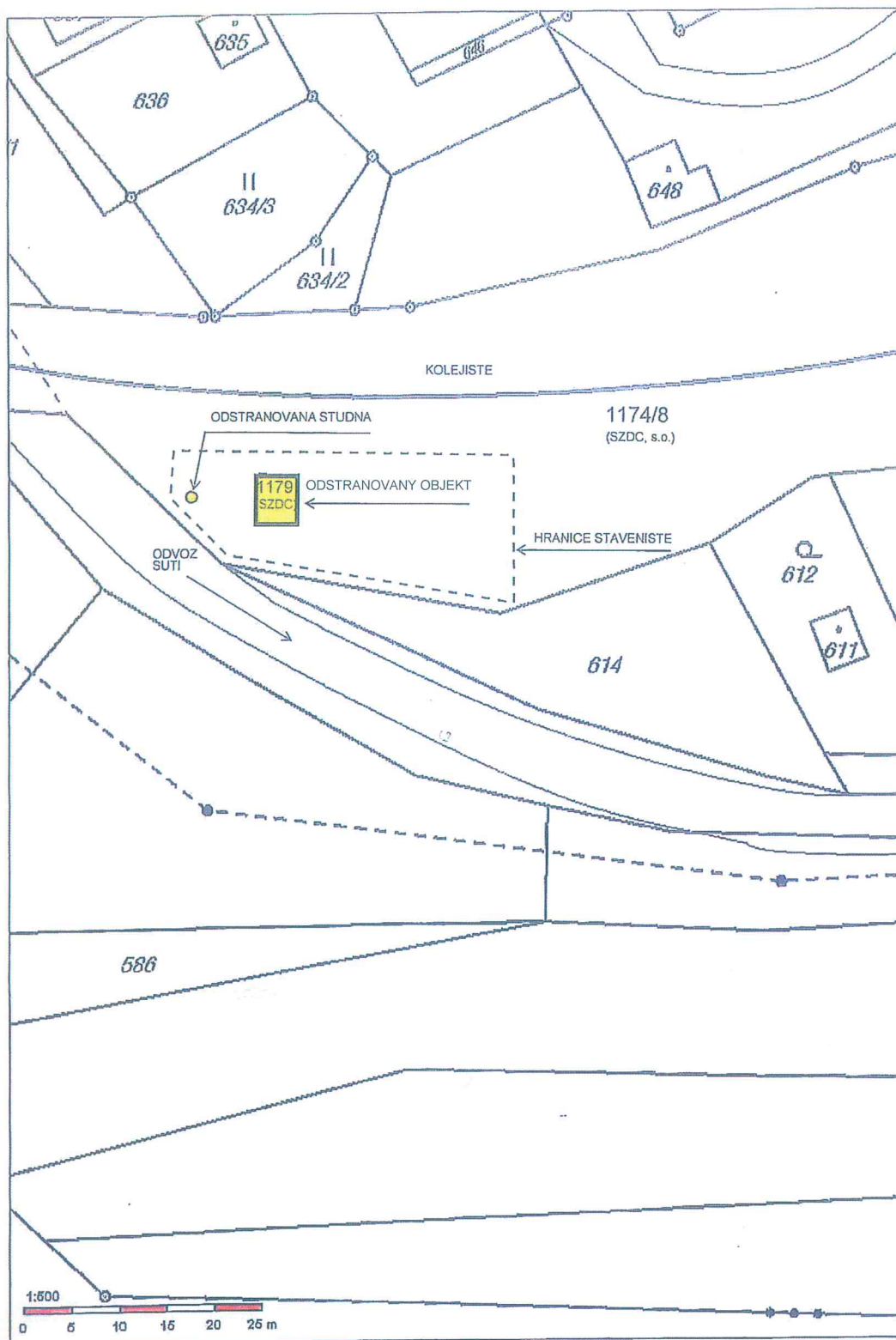
Neřeší se.

KATASTRÁLNÍ SITUAČNÍ VÝKRES / 1:500



vypracoval:	Antonín Šnejdrla			projektant :	
kraj:	Olomoucký	obec:	Hlubočky	SŽDC, s.o. OŘ Olomouc - SBBH Nerudova 1, Olomouc	
kat. území:	Hrubá Voda (648591), parc. č. st. 1179, 1174/8				
investor :	SŽDC - OŘ Olomouc, Nerudova 1				
DEMOLICE OBJEKTU:				datum	12 / 2016
IC5000253185 HRUBÁ VODA zast.- STRÁŽNÍ STANOVIŠTĚ				formát	A4
				účel PD	demolice
výkres :	KATASTRÁLNÍ SITUAČNÍ VÝKRES			měřítko	číslo
					C1

SITUAČNÍ VÝKRES / 1:500



vypracoval:	Antonín Šnejdrla			projektant :	
kraj:	Olomoucký	obec:	Hlubočky	SŽDC, s.o. OŘ Olomouc - SBBH Nerudova 1, Olomouc	
kat. území:	Hrubá Voda (648591), parc. č. st. 1179, 1174/8				
investor :	SŽDC - OŘ Olomouc, Nerudova 1				
DEMOLICE OBJEKTU:					
IC5000253185 HRUBÁ VODA zast.- STRÁŽNÍ STANOVIŠTĚ				datum	12 / 2016
výkres :				formát	A4
				účel PD	demolice
				měřítko	číslo
SITUAČNÍ VÝKRES					C2

D Dokumentace

a) technická zpráva

Vzhledem k velikosti bouraného objektu a jejímu jednoduchému stavebnímu řešení není třeba stanovovat žádné speciální technologické postupy bouracích prací. V objektu se rovněž nevyskytuje žádná technologie.

Vlastní bourání části objektu bude provádět firma vybraná na základě výběrového řízení. Bourání objektu bude prováděno běžným způsobem za podmínky dodržování předpisů BOZP (zák.č.309/2006 Sb, kterým se upravují další požadavky bezpečnosti a ochrany zdraví při práci v pracovněprávních vztazích a o zajištění bezpečnosti a ochrany zdraví při činnosti nebo poskytování služeb mimo pracovněprávní vztahy - zákon o zajištění dalších podmínek bezpečnosti a ochrany zdraví při práci, Nařízení vlády č. 591/2006 Sb. – o bližších minimálních požadavcích na bezpečnost a ochranu zdraví při práci na staveništích), vyhlášek o ochraně životního prostředí.

Odstraňovaný objekt bude bourán ručně (pouze s použitím drobné mechanizace), postupně odshora – krytina včetně oplechování, střešní konstrukce, stropní nosníky, příčky, obvodové zdivo, okna, dveře, podlaha a základy.

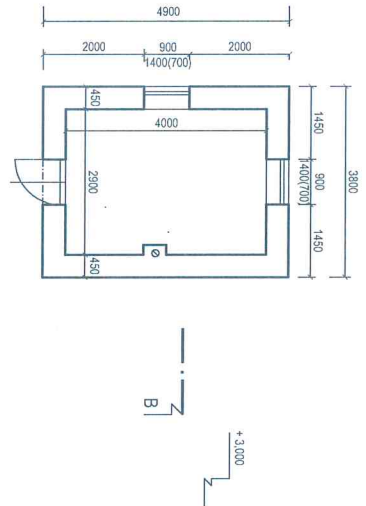
Před zahájením bouracích prací bude staveniště provizorně oploceno proti přístupu nepovolaných osob. Při suchém a větrném počasí budou konstrukce kropeny vodou k zamezení prašnosti.

b) výkresová část

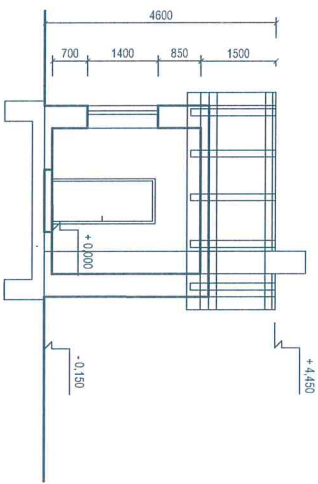
c) statické posouzení

Vzhledem k velikosti odstraňované stavby a jejímu jednoduchému stavebně-technickému řešení není třeba při dodržení postupu prací uvedeném v technické zprávě provádět statický, popř. dynamický výpočet k posouzení stability jednotlivých konstrukcí, není třeba ani navrhovat dočasné podpůrné konstrukce.

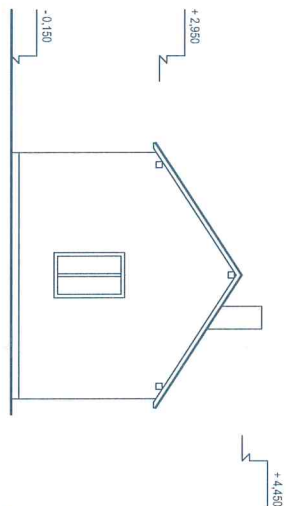
PŮDORYS



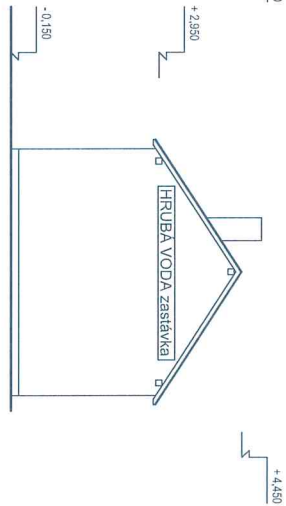
ŘEZ B - B



POHLED OD VÝCHODU



POHLED OD ZÁPADU



vyracovali: Antonín Šnejdřta		projektant :	
kraj: Olomoucký	obec: Hluboký	SŽDC, s.o.	
kat. území: Hrubá Voda (648591), parc. č. st. 1179, 1174/8	OR Olomouc - SBBH		
investor : SŽDC - OR Olomouc, Nerudova 1	Nerudova 1, Olomouc		
DEMOLICE OBJEKTU:			
IC5000253185 HRUBÁ VODA zast. - STRÁŽNÍ STANOVISŤE		datum	12 / 2016
		formát	A3
		účel PD	demolice
výkres : PŮDORYS, ŘEZ B - B, POHLEDY		mřítko	číslo
		1 : 100	D 1